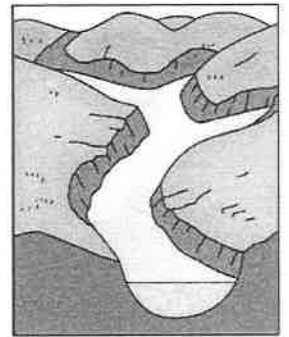
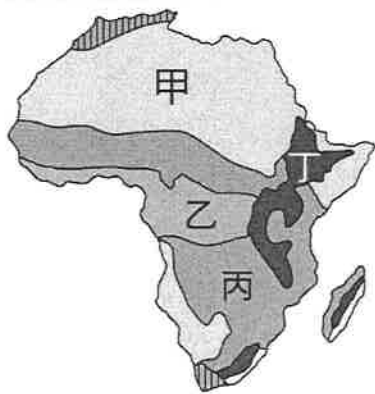


一、選擇（每題 2 分，共 100 分）

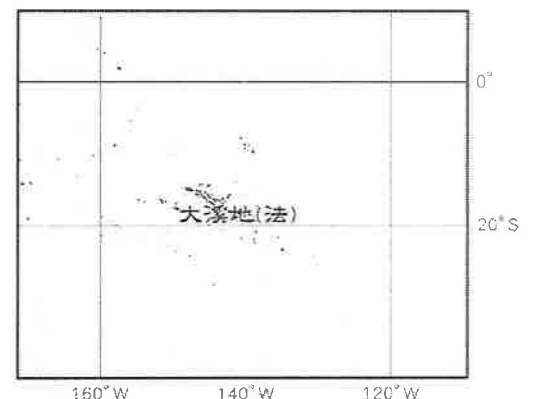
- 下列何者是非洲早期南北交通往來的嚴苛障礙，也是世界最大的沙漠？ (A) 那米比沙漠 (B) 撒哈拉沙漠 (C) 喀拉哈里沙漠 (D) 塔克拉瑪干沙漠。
- 墨西哥城的人口聚居於內陸高原，如果想在非洲尋找自然環境與該地相似的城市，應到非洲哪一地區探訪？ (A) 東部非洲 (B) 西部非洲 (C) 南部非洲 (D) 北部非洲
- 「每年 7 月，由於吸收了非洲中部豐富的季節性雨水，這條河流的水位逐漸升高，並溢出河床，流向河谷，到 9 月氾濫達到最高潮時，整個河谷都淹沒在水中。她為下游地區帶來了大量的沃土及充足的水量，河岸旁的居民飲水、農業均仰賴此河，實為一條生命之河。二十世紀後，因中游水壩的興建，停止了這條河流週期性的生命之旅。」引文中描述的是哪條河流？ (A) 剛果河 (B) 尼羅河 (C) 尼日河 (D) 亞馬孫河。
- 附圖中的海岸景觀，除了可以在挪威欣賞到之外，下列哪一地區亦有相似的地形？ (A) 澳洲 (B) 日本 (C) 夏威夷 (D) 紐西蘭南島。
- 丁丁的地理期末報告想以「地球臉上最大的傷疤」為題，他應該蒐集附圖中哪一地區的資料？ (A) 甲 (B) 乙 (C) 丙 (D) 丁。



- 美麗的大堡礁位於澳洲東北海岸，為世界上最大的珊瑚礁群。請依其相對位置判斷，該珊瑚礁群位於哪一個海洋？ (A) 大西洋 (B) 北極海 (C) 印度洋 (D) 太平洋。
- 臺北市立動物園想成立「澳洲館」，專門展示來自澳洲的珍貴動物，並引導民眾愛護各類物種。請問：澳洲館中不宜放入下列哪一種動物？ (A) 袋鼠 (B) 無尾熊 (C) 鴨嘴獸 (D) 奇異鳥。
- 非洲擁有近代世界史中兩項偉大的工程建築，一是蘇伊士運河，一是亞斯文高壩。請問：這兩項建築皆位於哪個國家？ (A) 埃及 (B) 剛果 (C) 奈及利亞 (D) 南非共和國。
- 撒哈拉沙漠以南的非洲各國，因為醫療資源不足、缺乏衛生知識，目前哪種疾病已是該地區的一大隱憂？ (A) 禽流感 (B) 登革熱 (C) 愛滋病 (D) SARS。
- 「這裡是世界緯度最高的洲，為全球氣溫最低的地方，又被稱為白色荒漠。」以上的敘述最適合用來形容哪個地區？ (A) 北極 (B) 南極 (C) 澳洲 (D) 紐西蘭。
- 附圖為北極地區原住民的傳統生活方式及民居，此原住民族群為下列何者？ (A) 毛利人 (B) 匹美人 (C) 貝都因人 (D) 因紐特人。



- 大溪地為法國位於南太平洋的領土，是著名的旅遊勝地，除了有陽光、沙灘等景點，也有不少度假村。右圖是大溪地的位置圖，請問：其屬於太平洋上哪個島群？ (A) 玻里尼西亞 (B) 密克羅尼西亞 (C) 美拉尼西亞 (D) 印度尼西亞。
- 下表為埃及開羅的氣候資料，依其年降水量判斷，當地並不適合人類生存，然而它卻是現今非洲第一大城市。下列何者最可能是開羅人口眾多的主因？ (A) 經度 (B) 政策 (C) 水文 (D) 殖民背景。



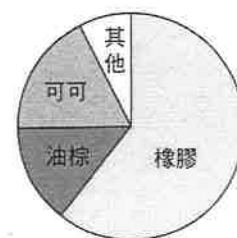
月分	1	2	3	4	5	6	7	8	9	10	11	12
氣溫最低溫 (°C)	8	9	11	14	17	20	21	22	20	18	14	10
氣溫最高溫 (°C)	18	21	24	28	33	35	36	35	32	30	26	20
平均降水量 (mm)	5	5	5	3	3	0	0	0	0	3	0	5
下雨天數	1	1	0.8	0.4	0.2	0	0	0	0	0.3	0.8	1
每日平均陽光照射時數	7	8	9	10	10	12	12	11	10	9	8	6

- 小軒到紐西蘭從事地理考察，他可以在該國觀察到哪些地形景觀？ (甲) 峽灣 (乙) 冰河 (丙) 沙漠 (丁) 火山 (戊) 珊瑚礁 (A) 甲乙丙 (B) 甲乙丁 (C) 乙丙丁 (D) 丙丁戊。
- 撒哈拉沙漠以北的非洲地區，人種膚色較淺，早期與地中海地區的希臘、羅馬文明互動頻繁，後來受到西亞地區阿拉伯人的影響，現多以哪一文化為主？ (A) 伊斯蘭教 (B) 天主教 (C) 基督教 (D) 猶太教。

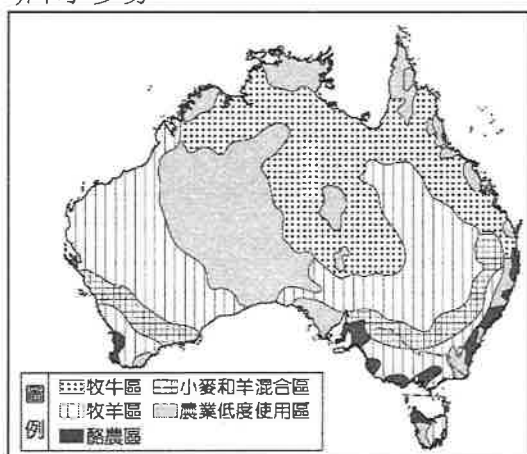
16. 「非洲某地的農業經營型態是：10月至隔年3月時栽種大麥、小麥，5月至9月時種植葡萄、蔬菜，丘陵區則以橄欖、無花果等耐旱作物為主。」請問：此地應該是具備下列何種氣候特徵？ (A)夏熱冬寒 (B)夏涼冬暖 (C)夏乾冬雨 (D)夏雨冬乾。
17. 同樣位於極圈內，南極與北極的氣候卻因自然條件的差異而有不同。請問：南極地區氣候較北極寒冷的最主要原因為何？ (A)海陸性質 (B)風力強弱 (C)降雨多寡 (D)面積大小。
18. 非洲的海岸與歐洲的海岸截然不同，其特徵較符合下列何者？ (A)沿海平原寬廣 (B)島嶼星羅棋布 (C)海岸陡峭平直少良港 (D)港灣眾多。
19. 馬格里布是非洲某一地區的俗稱，阿拉伯語意為「日落之地」，該地區過去是傳統貿易的中心，接受多元文明影響，因此形成了獨特的文化。近年來旅遊業也相當盛行，當地可見迦太基、古羅馬的輝煌文明，可以感受到伊斯蘭與法式的特有風情，自然景觀可見鹽湖、綠洲，還有一望無際的撒哈拉沙漠。請問：該地區位於附圖中何處？ (A)甲 (B)乙 (C)丁 (D)戊。



20. 西風所帶來的水氣是紐西蘭降水的主要來源，下列哪一地區其降水的主要水氣來源與紐西蘭相似？ (A)日本群島 (B)印度半島 (C)巴西高原 (D)北美洲西海岸北段。
21. 位於尼羅河畔的阿布辛貝神廟，原本預計將被河水淹沒，後來結合了考古學與先進科技，整座神廟被切割、搬遷、重組後，得以重新屹立於納瑟湖岸邊。請問：阿布辛貝神廟是因下列哪一因素而引發消失的危機？ (A)地震 (B)溫室效應 (C)濫墾濫伐 (D)興建水庫。
22. 附圖為非洲某一農場的主要產品統計圖。由圖中作物種類判斷，其農業型態應屬於下列哪一類型？ (A)地中海型農業 (B)混合農業 (C)熱帶栽培業 (D)傳統農業。
23. 紐西蘭自然資源豐富，若政府要開發綠色能源，下列何者較不具優勢？ (A)水力 (B)地熱 (C)風力 (D)太陽能。
24. 附圖為紐西蘭南島示意圖。以牲畜的生活環境分析，牛隻多棲息在較溼潤的開闊林地吃草或樹葉，畜牧經驗豐富的牧場主人，會選擇圖中的哪一地點來經營牧牛業？ (A)甲 (B)乙 (C)丙 (D)丁。



25. 東非的索馬利亞、衣索比亞、肯亞等國正面臨嚴重的饑荒，許多難民長途跋涉來到難民營，只求能分到一些食物果腹。聯合國等國際性組織也發起救援行動，希望世界各國能慷慨解囊，援助非洲人民。請問：下列何者並不是導致非洲發生饑荒的原因？ (A)經濟發展緩慢 (B)長期乾旱 (C)水患嚴重 (D)經年戰亂。
26. 非洲的經濟發展與其他各洲相較，顯得緩慢，且因外來文化不易傳入，居民長期維持原始的生活型態。請問：下列哪一項敘述，與造成非洲文明落後的原因最無相關性？ (A)海岸陡直，少良港 (B)遠離其他各大洲，位置獨立 (C)撒哈拉沙漠橫互，交通不便 (D)河川多急流瀑布，不利航行。
27. 附圖為澳洲的農牧業活動分布圖。澳洲的農牧業活動相當發達，各地區的分布狀況主要受到何種因素影響？ (A)氣溫高低 (B)地勢高低 (C)交通路線 (D)降水多寡。

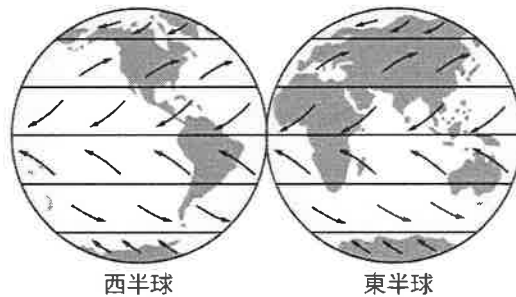


28. 地球的經緯線暗示該地區的氣候及時區變化，若沿著經過嘉義的北回歸線向西方前進，將會到達非洲的哪一個地形區？ (A)撒哈拉盆地 (B)喀拉哈里盆地 (C)東非高原 (D)剛果盆地。
29. 非洲的氣候類型：(甲)熱帶莽原 (乙)熱帶沙漠 (丙)熱帶雨林 (丁)溫帶地中海型。上述四種氣候如由低緯到高緯排列，正確的順序為何？ (A)甲→乙→丙→丁 (B)甲→乙→丁→丙 (C)丙→甲→乙→丁 (D)丁→丙→乙→甲。

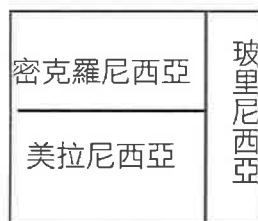
30. 非洲地區因殖民和氣候條件影響，多半以出口熱帶栽培業為主要經濟來源，但也因此產生經濟發展的問題 (甲)大量栽種單一作物，可避免受國際價格波動影響 (乙)大部分國家都以第二級產業為主 (丙)熱帶栽培業需要投入大量資金 (丁)出口經濟作物，進口高單價工業產品。上述正確的為？ (A)甲乙 (B)甲丙 (C)乙丁 (D)丙丁。
31. 附圖是非洲未來地形演變的預測，其中東部地形變化最主要的原因為何？ (A)裂谷持續擴大，東部變成島嶼 (B)板塊相互擠壓，東部隆起島嶼 (C)海水面持續上升，東部變成孤島 (D)海水面持續下降，東部出現海埔地。



32. 若從尼羅河下游搭船至上游觀光，會經過的氣候區依序為何？ (甲)熱帶莽原氣候 (乙)熱帶沙漠氣候 (丙)熱帶高地氣候 (A)甲乙丙 (B)乙甲丙 (C)乙丙甲 (D)丙甲乙。
33. 非洲的饑荒問題一直是全球共同關注的焦點。請問：下列何者為其糧食不足的主因？ (A)人口增加速度超過糧食生產速度 (B)醫療設施及水準落後 (C)土壤汙染嚴重，作物具有毒性 (D)受種族隔離政策影響，糧食操縱在少數白人手中。
34. 「每年大約會有 2,500 萬至 5,000 萬噸的沙子隨著盛行風，飄移到西印度群島與南美洲的北部。」根據下圖中的全球盛行風向判斷，文中所述的沙子最可能來自下列哪個地區？ (A)黃土高原 (B)中亞沙漠 (C)撒哈拉盆地 (D)北美大平原。

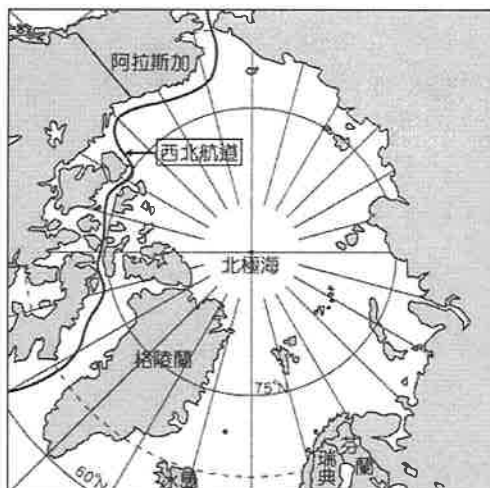


◎附圖為大洋洲三大島群示意圖。請問：



35. 圖中三大島群的分界線為下列何者？ (A)赤道、北回歸線 (B)北回歸線、南回歸線 (C)赤道、本初子午線 (D)赤道、國際換日線。
36. 第二次世界大戰後期，美軍為加速進逼日本本土，並減少盟軍損失，執行了「跳島」戰術，選擇奪取日軍在大洋洲島群中的重要島嶼，且發生許多有名的戰役。請問：依上文，顯示大洋洲中的島嶼具有下列何種價值？ (A)經濟海域的擴張 (B)帶動觀光業 (C)交通、戰略地位重要 (D)可移動國內過多之人口。
37. 大洋洲的島嶼面積通常不大，這些島嶼的主要經濟活動為下列何者？ (A)農業和礦產開採 (B)漁業和觀光資源 (C)牧業和海水養殖 (D)礦業和森林採集。

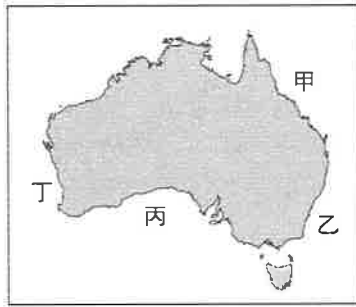
◎附圖為北極地區地圖。請問：



38. 西北航道是指從大西洋經北極海，進入太平洋的航道，目前航運已有改善。近來西北航道的暢通與下列哪個現象密切相關？ (A)海洋汙染使海冰融解 (B)暖流改變浮冰的位置 (C)船隻破冰設備的改進 (D)全球暖化使氣溫改變。
39. 日前因在北極海海床發現蘊含石油、天然氣等豐富資源，故俄羅斯逕自派出迷你潛艇，潛入北極點的深海，同時在海床插上特製國旗，以宣示該國主權，此舉引起周圍其他國家不滿。請問：此周圍國家最不可能下列何者？ (A)日本 (B)挪威 (C)美國 (D)加拿大。

◎我們通常將紐西蘭、澳洲合稱為紐、澳，其實兩地相距 2,400 公里，因而環境與發展也有差異。請問：

40. 澳洲地廣人稀，物產豐富，下列哪一項是近年其經濟發展的特色？ (A) 農、牧業為立國基礎 (B) 工、礦業為立國基礎 (C) 農、牧、礦、工等產業均衡發展 (D) 資訊業、生物科技等產業為立國基礎。
41. 紐西蘭的降水量豐富，以畜牧業為經濟基礎，其發展粗放畜牧業的主要因為下列何者？ (A) 地形崎嶇 (B) 交通不便 (C) 距市場遠 (D) 人力不足。
42. 近年掀起了一股「前進全世界最棒工作」的熱潮，是到澳洲的海洋島嶼打掃游泳池、在珊瑚礁群中餵魚，並把在碧海藍天下的工作環境展示給世人。此一工作地點最可能位於附圖中的何地？ (A) 甲 (B) 乙 (C) 丙 (D) 丁。

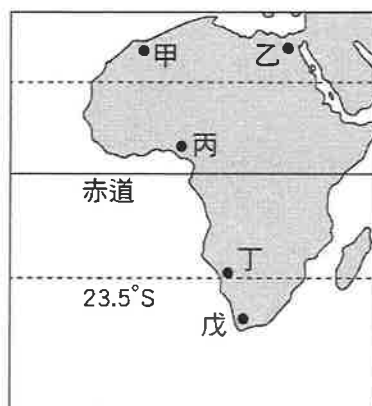


◎等距方位投影是一種地圖投影方式，常用於表現某地與世界各地的距離與位置關係，如右圖是以澳洲首都坎培拉為中心的世界地圖。請回答下列問題：



43. 下列哪一個都市距離坎培拉最遙遠？ (A) 中華民國臺北 (B) 日本東京 (C) 英國倫敦 (D) 南非開普敦。
44. 1950 年代，英國為澳洲最大出口貿易國，主要因為下列何者？ (A) 殖民歷史影響 (B) 交通往來便利 (C) 語言文化相近 (D) 貿易貨品互補。
45. 承上題，英國加入歐洲共同市場後，澳洲產品銷往英國不再有優惠待遇，貿易重心移往亞洲。澳洲該貿易策略與下列哪一項因素最為密切？ (A) 恐怖主義引起區域內部保護主義 (B) 國際分工興起，生產分工範圍擴大為國際 (C) 交通革新帶動全球化貿易 (D) 國際經濟體系趨向經濟區域整合。

◎附圖是非洲簡圖。請問：



46. 圖中哪個地點附近，為非洲最著名的熱帶栽培業發展區？ (A) 甲 (B) 乙 (C) 丙 (D) 丁。
47. 小威利用 7 月暑假前往非洲旅遊，發現當地氣溫約在 13°C 上下，且不斷下著雨，當地人說如果他利用寒假前來，不僅溫熱許多，也不容易遇到下雨，由此判斷小威的旅遊地點最可能是圖中何處？ (A) 甲 (B) 乙 (C) 丁 (D) 戊。
- ◎埃及為世界四大古文明之一，但今日的埃及不論在自然環境或人文發展上早已與古文化截然不同。請問：
48. 今日的埃及主要以何種宗教信仰為主？ (A) 佛教 (B) 基督教 (C) 印度教 (D) 伊斯蘭教。
49. 埃及擁有蘇伊士運河的經營權，是該國的經濟來源之一。蘇伊士運河主要可縮短哪兩大洋之間的航運距離？ (A) 太平洋與大西洋 (B) 大西洋與印度洋 (C) 印度洋與太平洋 (D) 大西洋與地中海。
50. 亞斯文高壩具有防洪、灌溉與發電等效益，但也造成下列哪一負面影響？ (A) 尼羅河三角洲日漸退縮 (B) 尼羅河下游氾濫次數增加 (C) 氣候改變，水源供應更加吃緊 (D) 沙漠面積減少。

高雄市正義高中 105 學年度 第一次段考國三地理科

1	2	3	4	5	6	7	8	9	10
B	A	B	D	D	D	D	A	C	B
11	12	13	14	15	16	17	18	19	20
D	A	C	B	A	C	A	C	A	D
21	22	23	24	25	26	27	28	29	30
D	C	D	B	C	B	D	A	C	D
31	32	33	34	35	36	37	38	39	40
A	B	A	C	D	C	B	D	A	A
41	42	43	44	45	46	47	48	49	50
D	A	C	A	D	C	D	D	B	A