

高雄市正義中學111學年度第二學期期中考 國二地理科

說明：班級 \_\_\_\_\_ 姓名 \_\_\_\_\_ 座號 \_\_\_\_\_，請正確畫卡，造成讀卡作業判讀有誤者-5分。

年級：【2】 班級：1班填【1】 2班填【2】 3班填【3】 科目代碼：【05】

一、單題（每題2分，共84分）

1. (B) 印度洋海域為早期東西之間海上交通往來的重要通道，因此沿海航線地區的島嶼、港灣發展受其影響甚大。請問下列哪一個地區的分佈位置不位於印度洋的海域中？

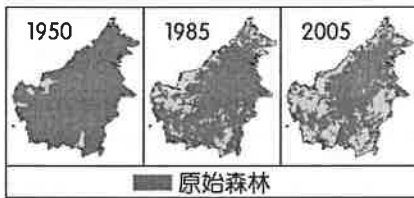
- (A) 印度半島 (B) 菲律賓群島 (C) 錫蘭島 (D) 馬爾地夫群島。

2. (C) 「具有殖民地背景的地區，常常發展出以出口導向為目的，需要大量勞工及資金的農業活動……。」文中所述的農業類型，最可能是下列哪一項？(A) 游耕農業 (B) 綠洲農業 (C) 熱帶栽培業 (D) 地中海型農業。

3. (D) 附圖是某種食品的標章，何種信仰的人以食用此種標章的食物為主？(A) 佛教 (B) 印度教 (C) 基督教 (D) 伊斯蘭教。

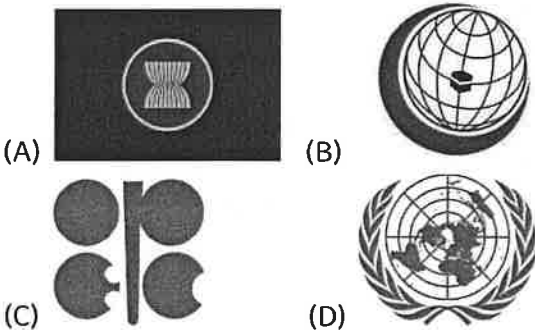


4. (C) 婆羅洲島分屬印尼、汶萊與馬來西亞三國，附圖為其原始森林不同時期面積的變化。圖中原始森林的變化趨勢與下列該島何種變化趨勢最為相似？(A) 油田開採的面積 (B) 都市聚落的範圍 (C) 野生動物的棲地範圍 (D) 熱帶作物的種植面積。

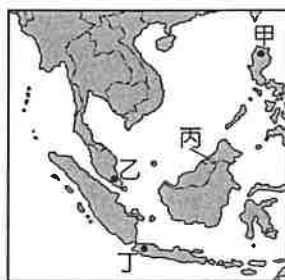


5. (B) 為強化本區競爭力，東南亞國家透過結盟成立哪一個經濟組織，加強區域經濟合作與發展？(A) 世界貿易組織 (B) 東南亞國家協會 (C) 北美自由貿易協定 (D) 亞太經濟合作會議。

6. (A) 承上題，請問該組織旗幟為下列何者？



7. (C) 「在這個國家講華語也可以通，其國家發展的歷史過程，充滿了童話故事般的情節。一個疆域面積不斷為鄰國占領，最後僅剩5700多平方公里的國家，竟然在1929年起由灰姑娘變身為公主。由於石油資源的開發，成為今日東南亞所得最高的國家。」上文應是指附圖中的哪一個



國家？(A) 甲 (B) 乙 (C) 丙 (D) 丁。

8. (C) 中南半島為亞洲南部的三大半島之一，是世界上國家最多的半島。其位置如附圖所示。請問：下列有關中南半島的敘述中，何者錯誤？(A) 地勢北高南低 (B) 山川延伸自橫斷山脈 (C) 甲處為沖積扇 (D) 河川源自中國西南部。



9. (C) 德干高原為印度半島重要的地形區，地勢高而平坦，肥沃的熔岩風化後形成沃土，有利於棉花的種植及輸出。請問：下列有關德干高原的敘述中，何者較不正確？(A) 位於熱帶地區 (B) 印度半島南端 (C) 板塊擠壓形成 (D) 乾溼分明。

10. (D) 東南亞為亞洲主要的農產品出口地區，該地區的主要商業性農業作物為下列何者？(A) 小麥 (B) 棉花 (C) 橄欖 (D) 咖啡。

11. (C) 印度某個城市的當地新聞：「為因應冬天嚴重的霾害，政府與新創科技公司合作推出一款有過濾器及電風扇的機車安全帽，稱可以過濾空氣中八成的汙染物質，因此這款安全帽也引起為空汙所苦的東南亞國家高度關注。」該新聞最可能出自何處？(A) 孟買 (B) 加爾各答 (C) 邦加羅爾 (D) 乞拉朋吉。

12. (C) 該國境內的資源相當豐富，石油礦產帶來大量外匯，再加上不斷增加的人口提供充足且廉價的勞力，被列為極具潛力的新興工業國家。請問：該國家應該為何？(A) 新加坡 (B) 泰國 (C) 印尼 (D) 菲律賓。

13. (B) 某地區因位居傳統東西方的海上絲路，為海上交通必經之地，因此受到各種外來文化的影響，呈現多元的文化特色。請問：上文所指的應為下列何地？(A) 東亞 (B) 東南亞 (C) 南亞 (D) 北亞。

14. (C) 印度半島在其悠久的歷史發展過程中，似乎總蒙上一層神祕的面紗。美國著名的作家馬克吐溫在19世紀末期到該處旅行，不禁嘆道：「印度，是奇觀之國。」而該地區的中部大平原更是孕育出豐富多變的文化。請問印度半島上的中部大平原，主要是由下列哪一種作用所造成？(A) 斷層陷落 (B) 風力侵蝕 (C) 河川沖積 (D) 板塊擠壓。

15. (D) 2005年緬甸政府從仰光遷都至奈比多，目的是均衡國土發展、帶動內陸經濟，然而建設完備卻沒有人口願意遷入。根據附圖中的內容判斷，新首都最有可能是缺少何種引力和因素導致人口稀少？



(A) 推力，就業機會 (B) 推力，公共建設 (C) 拉力，治安環境 (D) 拉力，交通便利性。

16. (A) 位於恆河口的孟加拉及其比鄰的印度阿薩姆邦，兩區的降水量皆相當豐沛，但經濟作物卻不同，孟加拉以黃麻為主，阿薩姆邦則以茶葉為重。造成兩地區作物差異的主因為何？ (A) 地形 (B) 交通 (C) 勞工 (D) 資金。

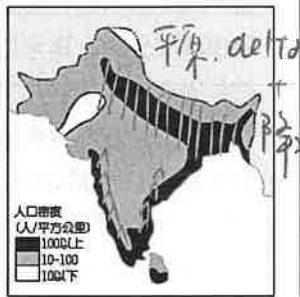
17. (B) 印度為南亞面積最為廣大的國家。請問：該國主要的宗教信仰為下列何種宗教？ (A) 佛教 (B) 印度教 (C) 基督教 (D) 伊斯蘭教。

18. (B) 中南半島緊鄰中國的橫斷山脈區，這兩個地區的主要地形關係為何？ (A) 高山阻擋、地形隔離 (B) 山河分布、一脈相承 (C) 地形平坦、缺乏國界 (D) 河川分布、形成界河。

19. (A) 東南亞國家組成東南亞國家協會的區域組織，目前最主要的目的為增進下列何者的區域整合？ (A) 經濟 (B) 外交 (C) 環保 (D) 貨幣。

20. (D) 人地關係出現問題時，容易形成環境問題。哪一種氣候區的土地過度開發利用時，最可能出現土壤鹽鹼化的現象？ (A) 溼潤氣候 (B) 寒帶氣候 (C) 高地氣候 (D) 乾燥氣候。

21. (A) 印度為世界上人口第二多的國家，因此經濟發展深受影響。附圖為印度半島主要的人口分布概況。請問：各地區的人口密度多寡和下列哪一個因素的關係最大？



(A) 環境負載力高低 (B) 交通易達性高低 (C) 開發時間早晚 (D) 宗教信仰種類。

22. (C) 中印在邊境處發生衝突，其地點如附圖所示，兩國若欲派遣軍人至當地增援，則其裝備以下列何者最為適合？ (A) 沙漠裝備的防風沙眼罩及隨身水壺 (B) 潛水裝、氧氣筒及渡河裝備 (C) 登山鞋及防寒大衣及手套 (D) 草綠色迷彩服及防水外套。



23. (B) 氣候的形成因素通常受到該地區的地理位置及自然環境條件的影響，位於南亞的印度半島，主要的氣候類型為熱帶季風氣候。請問下列有關該地區的区域特色中，何者和熱帶季風氣候的關係最小？ (A) 位於低緯地區 (B) 世界最高山脈 (C) 乾溼季節分明 (D) 海陸交會位置。

24. (A) 東南亞的宗教信仰多元複雜，除了國際貿易帶來不同的宗教外，也與曾受到西方列強的殖民統治有關，至今殖民歷史仍然影響當地發展。請問：下列哪項東南亞特色與殖民歷史最無關？ (A) 大量人民到海外提供勞務 (B) 具有天主教信仰及英語等文化 (C) 大都市多為鄰近港口的

港埠型都市 (D) 發展大規模的熱帶栽培業，種植油棕、橡膠等經濟作物。

25. (B) 印度河下游人口密度極低，成為人口稀疏地區。請問：這和當地的哪一項因素關係最大？ (A) 氣溫較高 (B) 水患頻繁 (C) 降水量少 (D) 土壤貧瘠。

26. (C) 「新加坡的土地面積雖然不大，但因具有某項優越的條件，加上政府政策的指導，成功地讓新加坡的煉油產業快速發展，現已成為世界第三大煉油中心。」文中所述的優越條件應是指下列何者？ (A) 為主要石油生產國 (B) 人口多且勞力充足 (C) 地理位置佳且海運便利 (D) 國內重工業市場需求大。



27. (A) 因為故鄉的文化與中國相近，阿水來到臺灣擔任看護的工作，適應相當良好。由於她聰明勤勞，很快學會中文，再加上故鄉過去的被殖民經驗，使得她還會說一些法文，她的雇主對她相當滿意，把她當作女兒般疼愛。阿水的故鄉可能位於附圖中的何處？ (A) 甲 (B) 乙 (C) 丙 (D) 丁。

28. (D) 中國籌畫在雲南縱谷區湄公河上游興建多座水庫，這些水庫興建完成後，將影響到下游的用水和生態環境。請問哪個國家受到的影響最小？ (A) 越南 (B) 泰國 (C) 寮國 (D) 馬來西亞。

29. (C) 東南亞的人口增加速度相當快，目前僅次於中國及印度，已成為世界第三大人口地區，其聚落發展及型態亦隨之改變。附圖為該地區的相關資料，影響其變化的主要原因為下列何者？

2010至2014年都市化率(%)

國家	2010年	2011年	2012年	2013年	2014年
泰國	44	45	47	48	49
越南	30	31	32	32	33
緬甸	31	32	32	33	34
柬埔寨	20	20	20	20	21
老撾	33	34	35	36	38

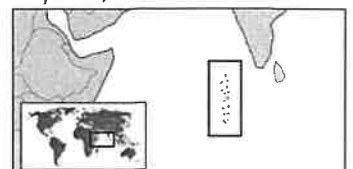
(A) 都市出生率逐年增加 (B) 都市生活空間較大 (C) 都市經濟發展快速 (D) 都市交通順暢便利。

30. (D) 根據史料記載，中國東南沿海的泉州港曾為世界大港，當時的商人常利用盛行風乘帆船南下，貿易的範圍包括東南亞、印度。附圖中哪一期間的盛行風最有利於南下貿易？



(A) 甲 (B) 乙 (C) 丙 (D) 丁。

31. (D) 林先生即將結婚，特意規畫一個浪漫的海島蜜月旅行，其地點如附圖所示。有關該地點的敘述何者最為正確？



印度

(A)位於太平洋上，鄰近紐西蘭 (B)印度半島的西南方，島上高山聳立 (C)溫帶海洋性氣候，溫暖舒適 (D)散布於印度洋，珊瑚礁遍布。

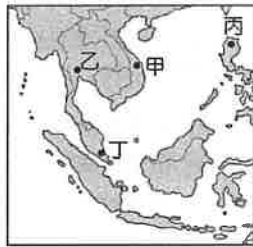
32.(C) 東南亞各國的經濟增長相當快速，自 1967 年當地的 ASEAN 成立以來，各國平均的 GDP 增長率約為每年 8~11%，成為重要的新興市場，也吸引了許多外資進入。此現象與當地具備哪些發展條件關係最大？(甲)人口眾多(乙)技術進步(丙)資源豐富(丁)資金雄厚 (A)(甲)(乙) (B)(丙)(丁) (C)(甲)(丙) (D)(乙)(丁)。

33.(A) 印度在西元 4000 年前即開始利用作物編織成紡織品，並在中世紀之前即出口相關產品到埃及，隨後更透過中國古代的絲路銷往西方國家。根據該國紡織部資料統計，其紡織工業為世界第 2 大國，總共雇用超過 3500 萬人，生產值占國民生產毛額 4%，同時占該國出口值的 11%，相當可觀。目前已是世界第 3 大麻類生產國。請問該作物主要生產區域為附圖中何處？



(A)甲 (B)乙 (C)丙 (D)丁。

34.(A) 我國政府在 2016 年推動「新南向政策」，擴大與 ASEAN、南亞等國的經貿、產業等往來，希望為臺灣的經濟開創新局面。其實，附圖中東南亞的哪一個國家，由於風俗習慣和我國較為接近，派遣員工的適應情況良好，早已成為臺商投資重鎮？



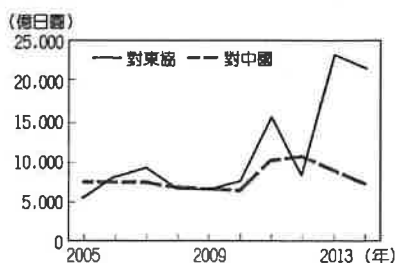
(A)甲 (B)乙 (C)丙 (D)丁。

35.(D) 2012 年，某作物的世界前四大出口國為泰國、印尼、越南和馬來西亞。根據這些國家的自然環境特徵判斷，該作物最可能為下列何者？ (A)小麥 (B)棉花 (C)橄欖 (D)橡膠。

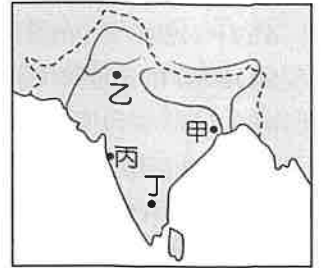
36.(B) 「這個地區早期被稱為 Gangaridai，意謂『恆河位於土地的心臟地帶』。雖然現在當地居民的主要宗教信仰，已經由印度教轉變為伊斯蘭教，也不再視恆河為聖河，但是河水仍然影響著人們的衣食住行。」上述地區的範圍應約略等於現今哪一國家？(A)尼泊爾 (B)孟加拉 (C)巴基斯坦 (D)斯里蘭卡。

37.(B) 附圖為日本近年來對於東協國家和中國的投資金額統計圖，由圖中可知，日本對兩者投資金額差距擴大與下列何者關係最為密切？

(A)東南亞天災日益頻繁 (B)東協的生產成本較低 (C)中國實施全面開放二胎 (D)東協反日意識漸趨高漲。



38.(D) 印度理工學院在學術界具有世界聲譽，被稱為印度「科學皇冠上的瑰寶」，每年錄取的名額僅有 5000 名，但報考人數卻高達 30 萬人，換算成錄取率竟只有 1.67%，遠低於美國境內的知名大學，成為國家資訊工程的發展重鎮。請問：該學院所培養出來的人才在畢業後，最可能前往附圖中何處就業？ (A)甲 (B)乙 (C)丙 (D)丁。



39.(B) 越南、泰國為世界重要稻米出口國，兩地盛產稻米的原因，除了高溫多雨的氣候條件外，還與下列哪一種環境最有關係？(A)多港埠型的都市 (B)三角洲面積廣大 (C)中印文化的影響 (D)受殖民國的統治。

40.(B) 東協在發展的過程中，由於消費市場廣大且潛力十足，根據統計在 2018 年的整體經濟規模約 3 萬億美元，因此吸引世界各國資金及企業前來投資，形成百家爭鳴的盛況。此現象與該地區的何種因素關係最大？(A)國民所得高(B)消費人口多(C)疆域面積廣(D)發展時間早。

41.(A) 早期西方人對於東方香料非常著迷，前仆後繼地想探詢這神秘的香料世界，請問東南亞哪項料理即受到印度香料之影響？(A)綠咖哩(B)肉骨茶(C)越南河粉(D)芒果糯米飯。

42.(A) 印度自古實施種姓制度，每個人的貧富貴賤和職業從一出生就被決定，請問這會造成以下何種現象？(A)社會發展與階級流動受阻礙(B)人民生活有所規準，行事便利(C)大部分民眾因反對而改信仰提倡眾生平等的佛教(D)教育機構按照種姓規劃，龐雜難以管理。

## 二、題組 (每格 2 分，16 分)

(一)請閱讀下方文章回答問題：

瓦拉納西是印度著名的歷史古城，享有「印度之光」的稱號。信奉甲宗教的教徒們認為瓦拉納西死去，並在印度人視為「母親之河」的乙河河畔火化，能夠超脫生死輪迴的循環，獲得救贖。此外，他們也相信在這條河川沐浴後，即可洗滌汙濁的靈魂。

然而，由於絡繹不絕的信徒在該河川火化與沐浴，加上其他社會變遷，使河川遭受嚴重的汙染，並威脅居民健康，成為印度當局棘手的公共衛生難題。



▲印度 瓦拉納西的河畔

43. (B) 根據文中的描述，甲宗教應為何種宗教？  
 (A) 佛教 (B) 印度教 (C) 伊斯蘭教 (D) 基督宗教
44. (A) 「在印度人視為『母親之河』的乙河河畔火化，能夠超脫生死輪迴的循環，獲得救贖。」請問：乙河的名稱應為何？(A) 恆河 (B) 印度河 (C) 湄公河 (D) 昭披耶河
45. (C) 該條河川汙染嚴重的原因，除了宗教的因素外，還可能與哪些社會變遷有關？(A) 來自國外觀光客用水需求大 (B) 大量海外移工遷入居住 (C) 國內人口大量往都市區集中 (D) 雨季缺水導致家庭廢水無法排出。

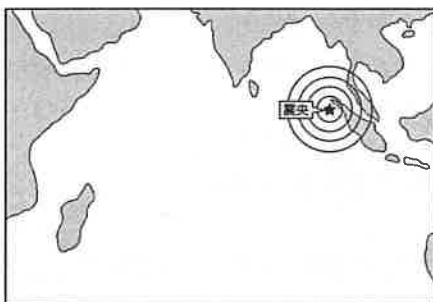
(二) 1993 年，登山家摩頓森攀登位於巴基斯坦及中國邊境的世界第二高峰 K2，結果失敗。他在回程途中誤入一個偏僻的小村莊科爾飛，因受到村民的悉心照顧而心存感激。他在這個穆斯林村莊裡，看到孩童因缺乏教育設施，在寒風中練字讀書，決心為他們蓋一所學校。回美國後，他勤儉儲蓄並四處募款，備極艱辛，終於達成心願。後來他更擔任中亞協會的會長，持續募款，與當地宗教領袖及居民合作興學，截至 2008 年為止，替巴基斯坦、阿富汗等地偏遠村莊的孩子們蓋了 70 餘間的學校，為這些貧窮動亂地區的孩子提供受教機會。請問：

46. (B) 文中主角登山、迷路與建校之處，最可能是在附圖中的甲、乙、丙、丁哪一地區？(A) 甲 (B) 乙 (C) 丙 (D) 丁。



47. (C) 下列何者最有可能出現在科爾飛村村民的宗教生活中？(A) 平日靜坐禪修，期望經由苦行，超脫輪迴 (B) 週末假日固定上教堂，讀《聖經》、做禮拜 (C) 遵奉《古蘭經》，每日定時向聖地方向朝拜 (D) 到寺廟膜拜神像，相信經由奉獻能獲得庇佑。

(三) 2004 年年底的南亞大海嘯造成周邊國家約 22 萬人喪生，財物損失更高達 25 億美元。附圖為該次災害震央的主要位置，請問：



48. (D) 該國若欲和周邊國家進行海嘯預警系統的合作，則其觀測海域最可能為下列何者？(A) 太平洋 (B) 北極海 (C) 大西洋 (D) 印度洋。
49. (D) 該計畫啟動後，所建立的預警系統可在 20 分鐘

內偵測出該海域上芮氏規模 6 以上的地震，對於周邊國家的幫助甚大。若根據其觀測海域位置判斷，其尋求合作的對象中不包括下列何者？(A) 斯里蘭卡 (B) 印尼 (C) 泰國 (D) 菲律賓。

50. (B) 2004 年該災害發生時，因該國當時主要盛行何種風向，使氣候舒適宜人，因此有許多觀光客前來度假，卻不幸遇到了這場災難？(A) 東南季風 (B) 東北季風 (C) 西北季風 (D) 西南季風。

12月26日

\* 試題結束，請把握時間檢查作答。

檢查完別急著睡！來看看～

尼泊爾國旗大概是全世界造型最特殊的國旗了。非矩形國旗、長大於寬，這兩個特色都是全世界獨有。兩個三角形代表喜馬拉雅山脈，第一個三角形裡頭畫了太陽和月亮，解釋眾說紛紛，有一說是代表尼泊爾兩大宗教—印度教和佛教，也有人說代表朝代或永恆。下方的三角形則畫了一個 12 道光芒的太陽。特別的是，尼泊爾國旗的高度與寬度之比是一個無理數，且他們在國旗的製作規則上要求相當嚴格，甚至在憲法中條列出 20 多個畫尼泊爾國旗的步驟。看來要正確繪製尼泊爾這兩個三角形，可不是件容易事啊。



喀什米爾嚴格來說是一個區域，座落於現在的巴基斯坦、印度和中國西藏三方交界處。1947 年英國結束印度殖民，喀什米爾原本被賦予了選擇加入印度、巴基斯坦，還是獨立建國的自由，但因戰亂不斷，先後被巴基斯坦、印度和中國進軍瓜分。在印巴分治的進程中，



數十萬印度教徒和穆斯林受到迫害，甚至在遷徙的過程中喪生。也因此種下印度和巴基斯坦長期衝突的種子。除了印巴兩國，中國也宣稱擁有該區域一部分的主權，形成三國爭搶的局面。現在喀什米爾大部分區域由印度實質掌控，但裡頭存在嚴重的宗教歧視和高壓統治，使得穆斯林不得不再次遷徙到其他伊斯蘭教為主的國家，走不了的只能留下來繼續受壓迫。印度時常宣稱該地區的分離分子受到巴基斯坦支持和慫恿。巴基斯坦否認這項指控。該地區是聯合國歷史上持續最久的現存衝突，已有上萬人喪生。

以上擷取自敏迪選讀，國際觀察曆 2023。