

範圍：第三冊單元 1、3

命題：叢培麒老師

◆ 劃卡說明：科目代碼：46 年級代碼：2 班級代碼：01、02、03

一、單一選擇題 (34 題，每題 2.5 分，共 85 分)

1. Which of the following term is the answer to the riddle?

Riddle

Hint 1 : It's a famous economics theory.

Hint 2 : It's an ability of a country to produce a good or service for a lower opportunity cost than other countries.

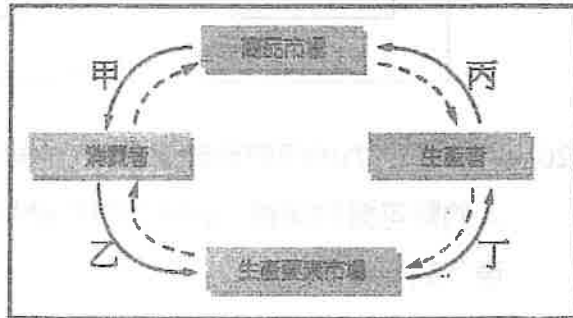
- (A) Opportunity Cost
- (B) Absolute Advantage
- (C) Comparative Advantage
- (D) Specialization in Production

2. 擔任教師的阿叢最近加薪，若以原先的薪水，他每個月可購買 1 公斤甲肉品及 3 公斤的乙肉品；在其他條件不變下，減薪後則購買 2 公斤的甲肉品及 2 公斤的乙肉品。請問：下列敘述何者最可能是正確？

- (A) 甲肉品及乙肉品均是正常財
- (B) 甲肉品是劣等財，乙肉品是正常財
- (C) 甲肉品及乙肉品均是劣等財
- (D) 甲肉品是正常財，乙肉品是劣等財

3. 報載：「由於海運市場大亂，全球供應斷鏈，許多進口原物料如馬鈴薯形成短缺，台灣速食業龍頭「麥當勞」自 2021 年 8 月至 2022 年 3 月，二度出現薯餅斷貨的情況，而馬鈴薯條亦有供貨不足的窘況。麥當勞自 3 月 23 日起改賣新產品「地瓜薯條」，引起消費者熱議，紛紛表示想買來嚐鮮。本土速食品牌「頂呱呱」不甘示弱地在臉書宣布『即日起至 4 月 21 日地瓜薯條買一送一』，還強調自己才是地瓜薯條的『正宗』及『開山始祖』。」根據上述，進口馬鈴薯對於麥當勞而言，應屬於「經濟循環圈」中的哪一個部分？

- (A) 甲 (B) 乙
- (C) 丙 (D) 丁



4. 「比較利益法則」是下列哪位經濟學家所創建的經濟學理論？

- (A) 亞當斯密 (B) 李嘉圖 (C) 馬克思 (D) 叢培麒

5. 培培有一塊土地，價值 1000 萬元，若出租，每個月可收租金 15 萬元；若賣出，可將所得全數投資保證年利率 25% 的基金或者全數存入銀行，其定存利率為 2%。請問，若培培決定出售土地，並全數定存於銀行，其每年的「機會成本」是多少？

- (A) 20 萬元 (B) 180 萬元 (C) 250 萬元 (D) 1000 萬元

6. 關於私立正義聯合醫院在整個經濟活動循環流程中之敘述，下列何者正確？

- (A) 診所在添購診療儀器時，身分是生產要素市場中的需求者
- (B) 生產要素市場中，護士照顧病人的心力為投入資本之行為
- (C) 護理長拒絕收受病患的紅包，為展現企業才能的專業表現
- (D) 醫生看診時，應是扮演生產要素市場中勞務供給者的角色

7. 某新款智慧型手機上市引起排隊購買潮。若此手機售價為 10,000 元，甲心中最高願意支付 3,000 元託人排隊代買，經與有意代買之乙、丙商討，最後由乙收取甲代買費用 1,000 元，為甲購得此手機。請問以下有關機會成本的計算，何者正確？

- (A) 甲購買此智慧型手機的機會成本為 13,000 元
- (B) 乙為人排隊代買手機之機會成本為 2,000 元
- (C) 丙為人排隊代買手機之機會成本大於 4,000 元
- (D) 甲自己排隊買手機之機會成本至少高於 3,000 元

8. 根據右表資料，此市場的「均衡價格」與「均衡數量」應為何者？

價格 (元)	需求量 (公斤)	供給量 (公斤)
100	16	4
200	8	8
300	3	13
400	1	17
500	0	20

- (A) 200 元、8 公斤 (B) 300 元、8 公斤
- (C) 300 元、3 公斤 (D) 200 元、16 公斤

9. 臺灣曾經是鞋子王國，現在則是資訊產品王國。下列何者可以說明此種轉變？

- (A) 鞋子的比較利益降低，資訊產品的機會成本下降
- (B) 鞋子的機會成本降低，資訊產品的比較利益增加
- (C) 鞋子的機會成本增加，資訊產品的比較利益下降
- (D) 鞋子的比較利益增加，資訊產品的機會成本增加

10. 章小昱開了一間「寵物店」，為了提升買氣，於是進口了新品種的「粉紅兔」，果然業績大增。依上述可知，章小昱開寵物店最主要運用了何項生產要素？

- (A) 企業才能 (B) 自然資源(土地) (C) 人力資源(勞動) (D) 人造資本(資本)

11.阿齊打算租屋，選擇的唯一考量是每坪房租高低，表1是他蒐集某區不同格局的租屋資訊。若阿齊的公司每月補貼房租 10000 元，此租金補貼對他租屋決定有何影響？

- (A)補貼前後，都選擇一房一廳
 (B)補貼前後，都選擇三房兩廳
 (C)補貼前選兩房兩廳，補貼後選一房一廳
 (D)補貼前選三房兩廳，補貼後選一房一廳

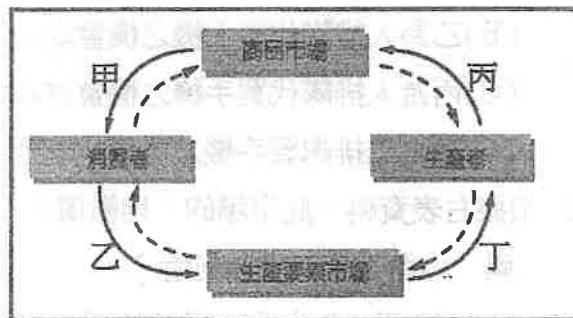
選項	面積 (坪)	月租 (元)
一房一廳	20	16000
兩房一廳	30	21000
兩房兩廳	40	25200
三房兩廳	50	32000

12.庫克(Timothy Donald Cook)為一名現任美國蘋果公司的執行長。1997 年時原本在康柏電腦(Compaq)公司資材部門擔任副總裁。在蘋果公司前任執行長賈伯斯(Steven Paul Jobs)的延攬下，於 1998 年 3 月加入蘋果公司，任職於營運部門。2005 年 10 月，庫克正式升任蘋果公司營運長，並在賈伯斯宣布離職後，2011 年 8 月正式繼任執行長至今。根據上文所述，庫克對於蘋果公司而言，屬於何種生產要素？

- (A)企業才能 (B)自然資源(土地) (C)人力資源(勞動) (D)人造資本(資本)

13.承上題，賈伯斯延攬下庫克加入蘋果公司，應屬於「經濟循環圈」中的哪一個部分？

- (A)甲 (B)乙 (C)丙 (D)丁



14.知名手搖飲料連鎖品牌為了慶祝創店 10 周年，旗下各連鎖店提供為期一個月的特價優惠活動，一杯原價 155 元的飲品，一次買二杯只要 280 元、一次買三杯則為 390 元，正想買咖啡請同事喝的阿麒一次買了三杯，請問阿麒的「消費者剩餘」是多少？

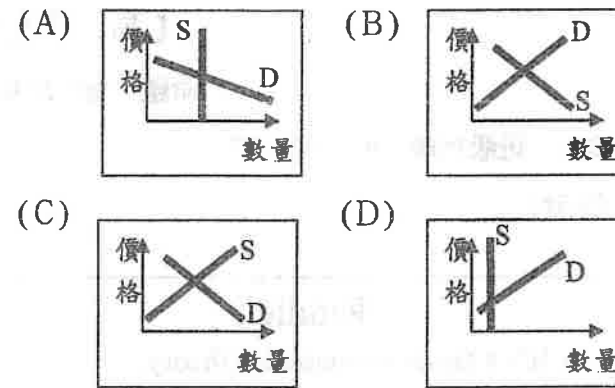
- (A)75元 (B)55元 (C)35元 (D)0元

15.承上題，該飲料連鎖品牌之行銷策略，可望帶來何種市場效應？

- (A)消費者對該品牌飲料的需求增加 (B)消費者對該品牌飲料的需求量增加
 (C)消費者對該品牌飲料的偏好增加 (D)生產者對該品牌飲料的供給量增加

16.原本甲、丙兩國均從乙國進口晶片，但乙國國內發生嚴重洪災後，甲、乙兩國轉而由丙國進口晶片。關於甲、乙、丙三國生產晶片的比較利益，以下何者正確？
 (A)洪災發生前，乙國最具有比較利益 (B)洪災發生前，乙國最具有絕對利益
 (C)洪災發生後，丙國最具有絕對利益 (D)洪災發生後，甲國最具有比較利益

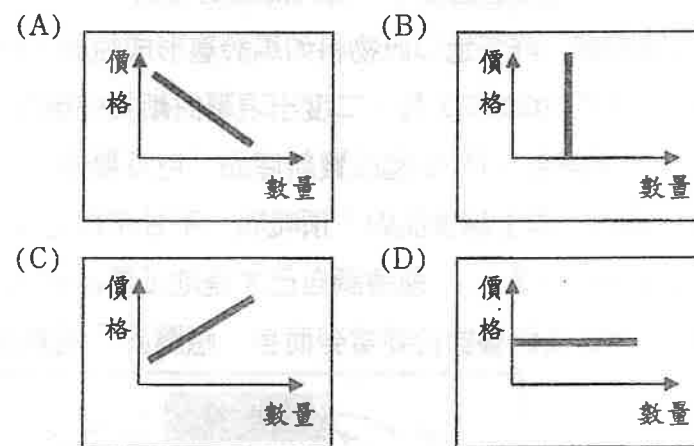
17.依據「需求法則」，下列何圖最能說明「劣等財」的「供需情形」？



18.經濟學家克魯曼(Paul Krugman)提出「新貿易理論」(New Trade Theory)對傳統自由貿易理論進行批判，認為僅針對「供給面」(生產要素的價格、比較利益法則)來擬定國際貿易策略是不足的：應兼及「需求面」(消費者的偏好、流行時尚趨勢)來權衡貿易策略。上述傳統貿易理論的「供給面」是指何者？

- (A)機會成本的大小 (B)外國貨幣的升貶
 (C)市場價格的高低 (D)加入國際貿易組織

19.報載：「北韓因嚴重缺乏石油、煤礦等資源，至今仍實施全國性的宵禁限電措施，電力的供給由中央統一管制。」下列何圖最能說明北韓的電力供給情形？



20.某項消費行為的研究發現：飲用咖啡時人們通常附加奶精，然而多飲用咖啡卻會減少人們對可樂的消費。在這個研究結果下，當咖啡的價格下降時，則市場上最可能出現下列何種情況？

- (A)消費者對咖啡的需求上升 (B)消費者對咖啡的偏好度提高
 (C)消費者對奶精的需求上升 (D)消費者對可樂的需求量下降

21.次世代遊戲主機PS5與Xbox Series大戰即將到來！微軟公司無預警閃電公布Xbox全新主機Series X版15,380元、Series S版9,480元，讓一直以來在台灣低迷的微軟Xbox社群出現了難得一見的玩家光景。外傳SONY已決定大幅將低PS5的建議售價，以藉此回應Xbox Series X的激進式定價。根據上文，下列描述何者正確？

- (A)PS5 與 Xbox Series 互為消費互補 (B)PS5 與 Xbox Series 互為生產互補
(C)PS5 與 Xbox Series 互為消費替代 (D)PS5 與 Xbox Series 互為生產替代

22.阿兔是某公司的主管，每月薪資 10 萬元。自今年 5 月 1 日起至 6 月 30 日，他規劃請假到美國自助旅行(請假期間不給薪)，旅行的開銷為 50 萬元。請問他選擇出國自助旅行的機會成本是多少元？

- (A)10 萬元 (B)50 萬元 (C)60 萬元 (D)70 萬

23.下表是 4 位同學在同樣的科目與題目下，完成一份國文與數學作業所需要花費的時間。請問：哪一位同學完成數學的機會成本最低？ (單位：分鐘/份)

- (A)老叢
(B)小培
(C)阿麒
(D)兔兔

姓名	老叢	小培	阿麒	兔兔
國文	20	30	10	20
數學	40	20	60	40

24.新冠肺炎疫情全球肆虐之下，大家至今仍然不能出國旅遊，不少網友誇張表示「快忘記出國的感覺」，就有業者嗅出其中的商機，紛紛打出「微出國」、「偽出國」的行銷企劃，滿足民眾不能出國但又想體驗出國度假的慾望。除了旅遊、飯店業者推出神似國外的景點跟上風潮，航空業者也爭相祭出體驗登機、國內環島的獨特行程，成為這波「偽出國」風潮下最熱門的話題。根據上述，下列何者正確？

- (A)國內旅遊的交易量將會顯著增加，但費用未必上漲
(B)對民眾而言，真出國與偽出國彼此屬於互補性需求
(C)國內旅遊的需求量將大幅增加，費用亦會隨之上漲
(D)對航空業而言，國際飛航與國內飛航互為生產互補

25.某便商店針對特定商品，推出「同款商品第二件六折」的促銷活動。請問：上述做法是採取下列哪一種供給策略？

- (A)提升生產技術 (B)降低產品價格 (C)增加生產數量 (D)降低生產成本

26.請問下列哪一選項中的兩種財貨，同時具有生產替代與消費替代之特性？

- (A)汽車與汽油 (B)手機與保護殼 (C)小麥與玉米 (D)羊毛與羊奶

27.全台每年有 3 千多人死於交通事故，其中機車族佔 60%，為降低機車肇事率，交通部與金管會研商，評估機車加裝 OBD (on-board diagnostic, 車載診斷系統) 以記錄駕駛行為，並結合手機 App 軟體，讓使用者可隨時或定時接收駕駛紀錄(如家長可藉此覺察孩子有超速等危險駕駛的情形。一旦發生車禍，OBD 還可以通知 119)。交通部同時也研議結合機車保險，如果駕駛習慣差(經常超速、闖紅燈)，隔年保費將提高，反之則可調降，規劃於 2017 年試辦。根據上述，若加裝 OBD 所增加機車的生產成本將直接反映在機車的售價上，請問，一旦全面實施機車強制加裝 OBD，則國內機車市場情形將有何變化(假設其他條件不變)？

- (A)機車需求減少 (B)機車需求增加 (C)機車需求量上升 (D)機車需求量下降

28.晶圓代工廠龍頭台積電的高雄廠的動向備受各界關注。台積電表示，高雄廠在整地後已正式動工建廠，將依計畫於 2024 年量產。請問畫底線處應屬何項生產要素？

- (A)企業才能 (B)自然資源(土地) (C)人力資源(勞動) (D)人造資本(資本)

29.承上題，因台積電在高雄設廠，產值上看兆元，同時將提供 3 萬就業機會，吸引許多科技新貴規劃來此就業，因而紛紛在周邊購置房產，橋頭原本一坪 8 萬元的房價，飆漲至 50 萬元。根據上文，下列關於台積電高雄廠周邊房價變動之敘述何者正確？

- (A)因高雄廠周邊房價上漲，導致高雄廠周邊房屋的供給增加
(B)因科技新貴之心理預期，促使高雄廠周邊房屋的需求增加
(C)因高雄廠周邊房價上漲，導致高雄廠周邊房屋的需求量上升
(D)因科技新貴之消費偏好增加，促使高雄廠周邊房屋的需求增加

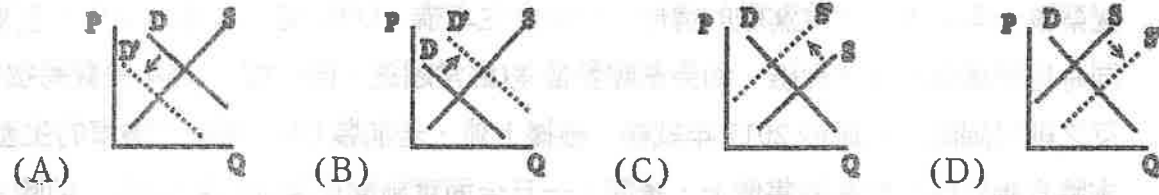
30.民國 98 年 8 月上旬，莫拉克颱風造成我國 50 年來傷亡最慘重的水患，農業損失嚴重，工業基礎設施亦遭破壞，經濟損失甚鉅。若以農業產品為橫軸，工業產品為縱軸，此次風災可能造成「生產可能曲線」如何變動？

- (A)整條生產可能曲線往外移動
(B)整條生產可能曲線往內移動
(C)生產組合點沿著原來的生產可能曲線往右移動
(D)生產組合點沿著原來的生產可能曲線往左移動

31.培根麒司食品公司訂定的「提高銷售額」的短期目標，假設以「銷售數量不變」為前提，下列四項方案中何者最能達到目標？

- (A)調漲各類肉品、飲品的售價 (B)裝設節能電器以及省電燈具
(C)提高公司員工的薪資與福利 (D)實施消費滿二千送果汁禮盒

32. 下列選項為我國口罩外銷產品市場圖：D 是指國內外的需求，D' 為其變動，S 代表我國的生產供給情形，S' 代表我國生產供給的變動。面對全球新冠疫情嚴峻，對台灣的口罩外銷造成極大的影響。根據上述，其供需變動情形應為下列何者？



33. 「因為買不起的才會租屋，所得愈低對於租屋的需求愈高」，請問這樣的看法是把「租屋」當成何種財貨？

- (A) 正常財 (B) 季芬財 (C) 炫耀財 (D) 劣等財

34. 憲政為了慶祝與雯因的「結婚週年紀念」，花費 150,000 元出國旅遊，花費 50,000 元買了個名牌皮包送給雯因，但憲政向公司請假一週扣薪資 10,000 元。同時雯因則用了自己的薪水買了價值 30,000 元的名牌手錶回贈憲政。請問，憲政此次「慶祝結婚週年紀念」的「機會成本」共多少錢？

- (A) 240,000 元 (B) 200,000 元 (C) 210,000 元 (D) 180,000 元

【高二不分組】

範圍：第三冊單元 1、3

命題：叢培麒老師

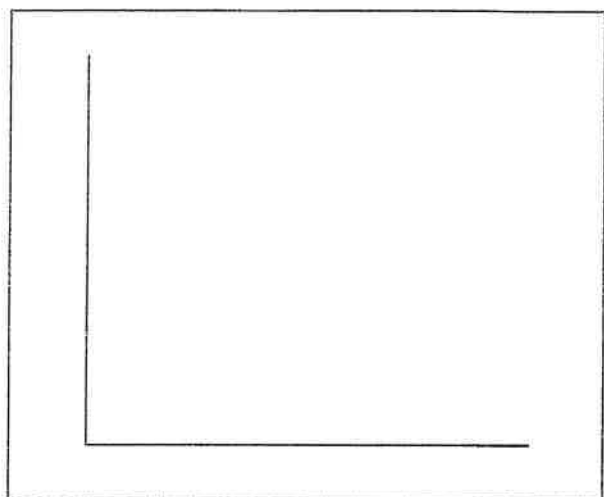
二年__班__號 姓名：_____ 得分小計：_____

二、非選擇題 (共 15 分，請直接在答案卷上以黑筆或藍筆作答，以鉛筆作答者一律 0 分)

35. 台灣缺蛋危機蔓延，雞蛋批發價從每台斤 52 元調漲至 55 元，平均每顆雞蛋增加 0.3 元。有立法委員提出以鴨蛋補雞蛋缺口的建議，農委會主委陳吉仲回應，農委會工作是讓全民盡量取得蛋白質，鴨蛋也是蛋白質來源，因此鼓勵人民採購鴨蛋。

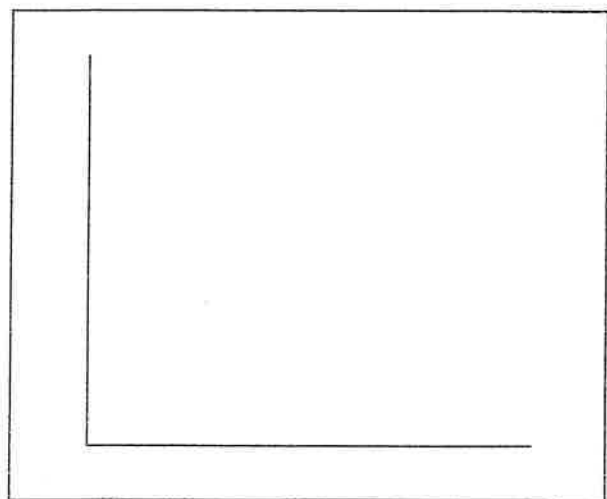
(1) 假設其他條件不變，請以「市場需求線」呈現雞蛋市場的變化(畫底線之文字)?

(請務必標示價格，5 分)



(2) 若民眾改採購鴨蛋，且其他條件不變，請以「市場供需圖」呈現鴨蛋市場的變化?

(6 分)



36. 請根據下列訊息，繪製一份「Production Possibility Curve」。

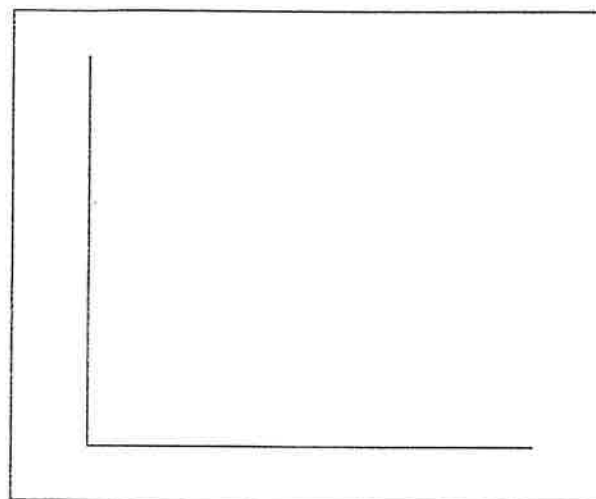
(甲) 生產第 6 單位蛋糕的機會成本為 1 單位麵包；

(乙) 生產第 4 至第 5 單位蛋糕之機會成本 1 單位麵包；

(丙) 生產第 6 單位蛋糕的機會成本高於生產其他單位蛋糕之水準；

(丁) 生產第 1 至第 3 單位蛋糕之機會成本，與生產第 4 至第 5 單位蛋糕之水準相同；

(請務必標示數量，4 分)



高二公民	1	C	11	C	21	C	31	A		
	2	B	12	C	22	D	32	B		
	3	D	13	D	23	B	33	D		
	4	B	14	C	24	A	34	C		
	5	C	15	B	25	B				
	6	A	16	A	26	C				
	7	D	17	C	27	D				
	8	A	18	A	28	D				
	9	A	19	B	29	D				
	10	A	20	C	30	B				
	1		11		21		31			
	2		12		22		32			
	3		13		23		33			
	4		14		24		34			
	5		15		25		35			
	6		16		26		36			
	7		17		27		37			
	8		18		28		38			
	9		19		29		39			
	10		20		30		40			

二年__班__號 姓名：_____ 得分小計：_____

二、非選擇題 (共 15 分，請直接在答案卷上以黑筆或藍筆作答，以鉛筆作答者一律

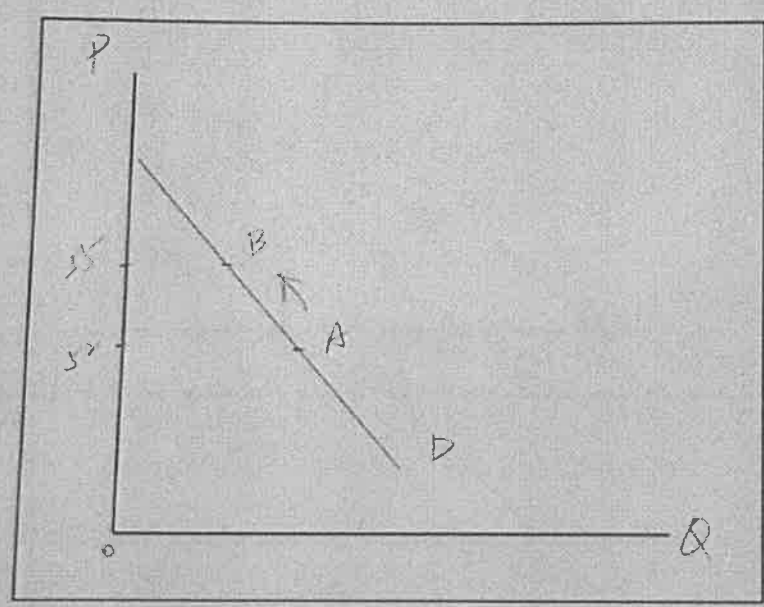
35. 台灣缺蛋危機蔓延，雞蛋批發價從每台斤 52 元調漲至 55 元，平均每顆雞蛋增

元。有立法委員提出以鴨蛋補雞蛋缺口的建議，農委會主委陳吉仲回應，農

作是讓全民盡量取得蛋白質，鴨蛋也是蛋白質來源，因此鼓勵人民採購鴨蛋

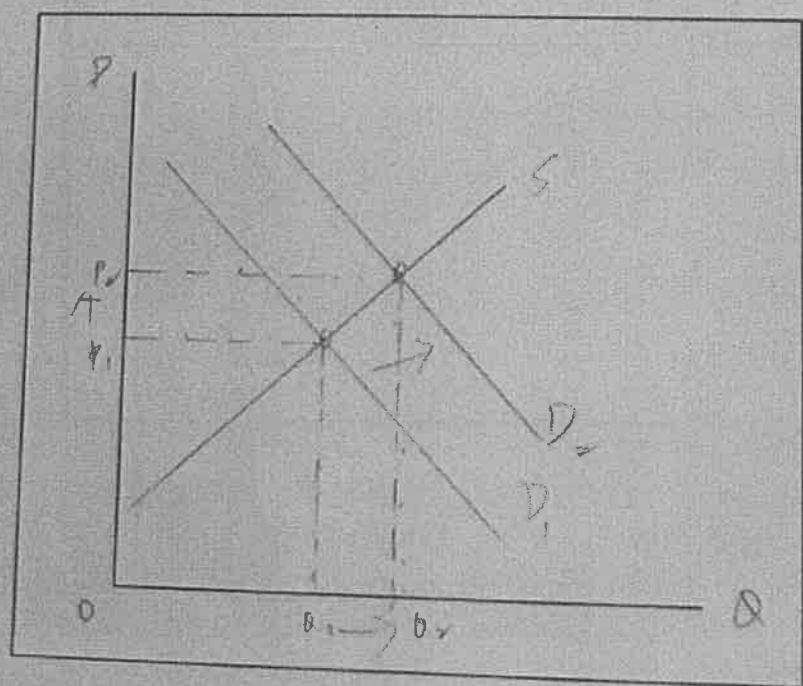
(1) 假設其他條件不變，請以「市場需求線」呈現雞蛋市場的變化(畫底線之文

(請務必標示價格，5 分)



(2) 若民眾改採購鴨蛋，且其他條件不變，請以「市場供需圖」呈現鴨蛋市場

(6 分)



36. 請根據下列訊息，繪製一份「Production Possibility Curve」

- (甲) 生產第 6 單位蛋糕的機會成本為 1 單位麵包；
 - (乙) 生產第 4 至第 5 單位蛋糕之機會成本 1 單位麵包；
 - (丙) 生產第 6 單位蛋糕的機會成本高於生產其他單位；
 - (丁) 生產第 1 至第 3 單位蛋糕之機會成本，與生產第 4
- (請務必標示數量，4 分)

