

高雄市私立正義高中 112 學年度第一學期第一次期中考國三公民與社會科試題

年級：3 班級代碼：1 班(01) 2 班(02) 3 班(03) 科目代碼：06 命題教師：翁崇瀛

單選題(每題 2.5 分)

1. 根據內政部發表的《新一代國民身分證換發計畫》，數位身分證除了能大幅節省民眾與政府機關互動時間，還設計了多道防偽功能，將部分目前印在卡面上的資訊轉存至晶片，然而，有七成學者卻持反對立場，認為晶片設計安全性不足，國民個資面臨極大的風險，屆時將會付出更大的代價。根據上述內容，可以說明哪一項經濟學原理？

- (A) 受益原則 (B) 機會成本 (C) 需求法則 (D) 供給法則

2. 南韓政府擔心校園內飲用咖啡的風氣，對於未來整體的國民健康、醫療資源會產生負面影響，因此修法規定自 2018 年 9 月起，全面禁止在高中以下校園內販售含有咖啡因的飲料。根據文中內容判斷，南韓政府的作法與下列何項敘述最相符？

- (A) 透過負向誘因影響校內師生的消費能力 (B) 透過正向誘因影響校內商品的販售種類
(C) 透過資源分配的方式影響校內師生消費能力 (D) 透過政府的公權力影響校內商品販售種類

3. 阿毅有四個工作機會，他將每一份工作的薪水及其機會成本整理如右表，希望藉此做出選擇。但阿毅吃飯時卻不小心將醬油滴在上面，而且他也忘記丁公司提供的薪水數目。根據表中內容判斷，下列何者最可能是丁公司提供給他的薪水？

| 公司 | 薪水(元) | 機會成本(元) |
|----|--------|---------|
| 甲 | 30,000 | 40,000 |
| 乙 | 40,000 | 35,000 |
| 丙 | 35,000 | 40,000 |
| 丁 | ●●●●● | 40,000 |

- (A) 34,000 元 (B) 36,000 元 (C) 38,000 元 (D) 40,000 元

4. 某國家為解決雙薪父母擔心保母沒有好好照顧嬰幼兒的問題，對於接受保母教育，且有跟政府申請保母證照的保母給予 5,000 元補助，希望提高保母的素質讓父母安心上班。請問：政府該項政策背後的經濟學概念與下列何者相同？

- (A) 幫媽媽做家事時，媽媽會給予 10 元當零用錢 (B) 為了避免闖紅燈，政府提高闖紅燈的罰鍰
(C) 政府為了減少今年的支出，刪除育兒補助 (D) 私立學校因應少子化，裁員超額師資

5. 小智打算趁暑假去打工，在面試過後得到三個不同薪資的工作機會，他將薪資狀況整理成附表，根據表中資料判斷，若小智僅憑薪資多寡來做選擇，最後決定去大口炒麵打工，則表中甲、乙、丙三處最可能為下列何者？

| 店家 | 時薪 | 機會成本 |
|--------|-----|------|
| 懷舊排骨飯 | 甲 | |
| 正宗日式拉麵 | | 乙 |
| 大口炒麵 | 200 | 丙 |

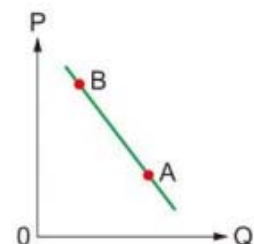
- (A) 甲：150、乙：200、丙：200
(B) 甲：150、乙：180、丙：200
(C) 甲：180、乙：200、丙：180
(D) 甲：180、乙：180、丙：180

6. 新冠肺炎疫情爆發以來，出國旅遊變得遙遙無期。某旅行業者日前推出郵輪跳島行程，指往來澎湖、金門、馬祖等離島旅遊，此「類出國」旅遊為該公司挹注千萬營收，近日此業者更推出「環島遊輪」，搶攻上班族年假商機。請問此旅行業者能在同業競爭中勝出，最主要和哪一種生產要素有關？

- (A) 企業才能 (B) 自然資源 (C) 勞工 (D) 資本

7. 右圖為中秋節烤肉醬的需求線，若由 A 點移至 B 點，則是因為下列何項原因所致？

- (A) 購買人數的減少
(B) 烤肉醬價格上漲
(C) 消費者所得減少
(D) 預期價格將下跌



8. 某新款智慧型手機上市引起排隊購買潮。若此手機售價為 10,000 元，甲心中最高願意支付 3,000 元託人排隊代買，經與有意代買之乙、丙商討，最後由乙收取甲代買費用 1,000 元，為甲購得此手機。請問以下有關機會成本的設算，何者正確？

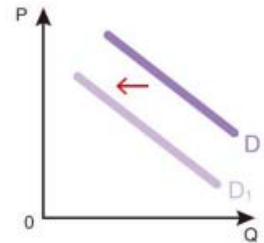
- (A) 甲購買此智慧型手機的機會成本為 13,000 元
- (B) 乙為人排隊代買手機之機會成本為 2,000 元
- (C) 丙為人排隊代買手機之機會成本大於 4,000 元
- (D) 甲自己排隊買手機之機會成本至少高於 3,000 元

9. 環保署推動「禁用塑膠吸管」政策，規定政府部門、學校、百貨購物中心、連鎖速食店等 4 大場所，內用餐飲皆不得提供 1 次性塑膠吸管。業者若被發現違規，第一次會先行勸導，但如果再次查訪仍未改善，最高可處 6,000 元罰鍰。政府的限塑政策，與下列何項政策的效果相同？

- (A) 立法院修法針對酒駕再犯導致重傷者，處 3 年以上、10 年以下有期徒刑
- (B) 環保局對未使用專用垃圾袋者，依《廢棄物清理法》可處 1,200 元罰鍰
- (C) 經濟部能源局提供節能家電補助方案，冷氣冰箱汰舊換新補助 3,000 元
- (D) 農委會管轄的國家森林遊樂區，提供民眾使用悠遊卡、一卡通購票服務

10. 消費者的需求量會受價格因素影響，但是市場上亦有不少非價格因素影響消費者的需求型態。如右圖的需求曲線變化，可能是下列哪一個原因造成的？

- (A) 預期價格的上升
- (B) 互補品價格上漲
- (C) 消費者的偏好提升
- (D) 所得增加下的正常財



11. 在銀行任職的小傑打算放棄原本月薪 31000 元的銀行工作，去念碩士班，碩士班一學期學費 30000 元，生活費和原來上班時一樣都是一個月 10000 元。請問小傑就讀 2 年的碩士班機會成本是多少？

- (A) 312000 元
- (B) 744000 元
- (C) 864000 元
- (D) 1056000 元

12. 新聞報導：「類高端消費時代來臨！依開發國家的發展經驗來看，當人民平均所得超過 3 千美元，即是啟動食衣住行以外非必要消費的開端，從 3 千美元升至 1 萬美元，將是內需消費快速起飛期。」由上述可知，類高端消費的興盛與何者息息相關？

- ※「類高端消費」是指保健食品、隱形眼鏡、眼科雷射手術、醫學美容等產品
- (A) 所得收入
 - (B) 商品價格
 - (C) 個人偏好
 - (D) 預期心理

13. 掌握新春聚餐及送禮商機，知名超商祭出法國水晶杯精品集點送，即日起開放限量預購。只要 6 點+119~199 元即可換購一款兩人組水晶杯，輕鬆展現品味生活。上述的集點換購活動，是透過哪項因素來影響消費者的資源分配？

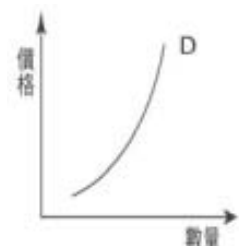
- (A) 商品價格
- (B) 所得收入
- (C) 個人偏好
- (D) 預期心理

14. 奶精是咖啡的互補品，而茶是咖啡的替代品。如果咖啡是正常財，且我國人民所得持續增加，則會發生以下何種現象？

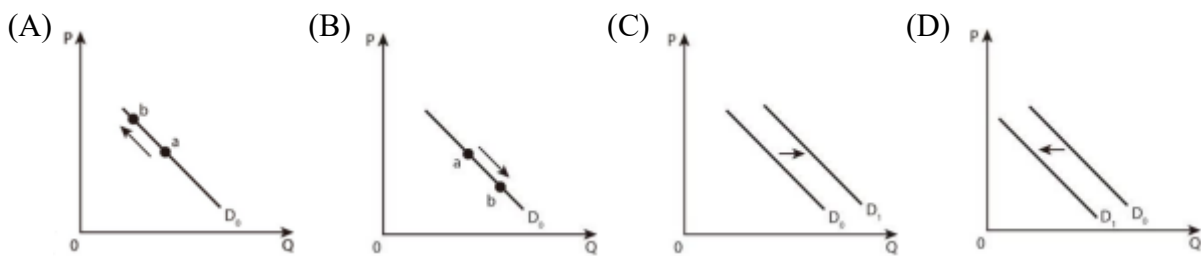
- (A) 咖啡、奶精和茶的價格都會上漲
- (B) 咖啡價格上漲，但奶精和茶價格都下跌
- (C) 咖啡和奶精的價格下跌，但茶的價格上漲
- (D) 咖啡和奶精價格上漲，但茶的價格下跌

15. 請問右圖描述的狀況，應是以下何者？

- (A) 市中心交通壅塞，政府決定對進城車輛收取費用以減少進城數量
- (B) 寒流來襲，火鍋店大排長龍，業績長紅，老闆甚至開快閃店因應
- (C) 新推出的華貴手工真皮包定價百萬，富家名媛達官貴人紛紛搶購
- (D) 百貨周年慶，化妝品下殺五折，小資女大清早排隊希望能撿便宜



16. 依據世界經濟論壇(WEF)的報告，就現今機器人和 3D 列印技術的發展，對全球超過七百萬個就業機會造成威脅，我們可以推論機器人與就業機會之間的關係，與下列哪些產品間關係的描述是相同的？ (A)鉛筆與橡皮擦 (B)百事可樂與可口可樂 (C)牙刷與牙膏 (D)汽車與輪胎
17. 野生山苦瓜並未施用農藥，使得消費者有高度意願採買，且經過研究發現苦瓜具有預防動脈硬化、降血糖、降血脂、減肥等功效後，消費者食用苦瓜的意願更為增強。請問：這是何種因素影響消費者的購買意願？ (A)個人偏好 (B)預期心理 (C)所得增加 (D)產品價格
18. 前幾年 COVID-19 疫情造成人心惶惶，阿愷開的「好熱滌 KTV 歡唱店」深受影響，生意變差。阿愷決定採取方法以降低生產成本，以能維持營運。請問下列何者不是降低生產成本的方式？ (A)降低員工雇用數量 (B)推出買一送一優惠活動 (C)降低水電使用量 (D)更換至店租較便宜的位址
19. 臺灣公民社會力量蓬勃，有時候負面報導訊息流通，民眾發起抵制運動拒買負面報導中的商家，導致被報導商家業績下滑，甚至關門大吉。下列哪一個需求曲線圖，最能表示媒體報導造成特定商家業績下滑的變化？

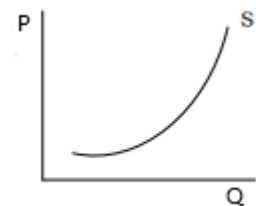


20. 五月天演唱會門票粉絲們急於第一時間搶購，以免完售後得多花更多錢買黃牛票才能進場聆聽。請問此種影響需求變動之因素，與下列何者最為相似？ (A)消費者追星偏好通常受到品味、廣告、流行趨勢等因素的影響而改變之 (B)牛隻可提供牛肉及牛皮，當牛肉價格上漲供給量增加，牛皮供給也增加 (C)颱風將至，家戶預期未來蔬果價格上漲而增加購買，故蔬果需求會增加 (D)衛生紙廠商預期衛生紙價格上漲，會先減少目前的供給等漲價後再增加

21. 阿益排骨飯每天僅製作 400 份便當，每份成本 40 元，售價 90 元，為了保持品質，當天沒賣完的便當會全部丟棄，右表為近日消費者對該店便當的需求狀況，其中 5 月 1 日為了慶祝勞動節，每份便當八折優惠。根據表中資料判斷，下列何者正確？

| 日期 | 需求狀況(份) |
|---------|---------|
| 5 月 1 日 | 550 |
| 5 月 2 日 | 300 |
| 5 月 3 日 | 450 |
| 5 月 4 日 | 400 |

- (A)總利潤為 71,000 元 (B)共賣出 1,700 份便當
(C)5 月 3 日獲利 22,500 元 (D)總生產成本為 64,000 元
22. 右圖為某一經濟原理的圖示。請問：根據內容判斷，該圖最能說明下列何種現象？ (A)超商進行冰淇淋大折扣，提升買氣 (B)老年人口日漸增多，市場對外籍看護有急切的需求 (C)鄰近輕軌的房價看漲，建商紛紛推出建案銷售 (D)受到大腸桿菌超標影響，知名冰品店的生意一落千丈



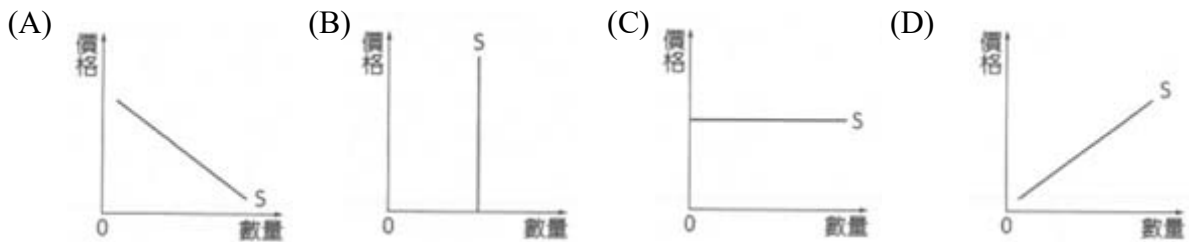
23. 正義國受到人口結構改變的衝擊，長期照護、專屬旅遊、到府清潔、就醫接送等「陪伴商機」也應運而生。上述說法中，生產者所考量的主要是下列哪一項課題？ (A)何時生產 (B)如何生產 (C)生產什麼 (D)為誰生產

- 24.吳寶春的酒釀桂圓麵包是「樂斯福杯麵包大賽」(coupe Louise Lesaffre)2007 年亞洲區冠軍的作品。麵包外層烤的乾鬆耐嚼，內層有核桃、桂圓，加上甜甜酒釀香，讓人垂涎三尺。現今全球原物料從金屬、非金屬到農作物，一路大漲，食品業所需的各種物質，從奶粉、麵粉、沙拉油也一路狂漲時，依據供需法則，下列敘述何者是正確的？
- (A)酒釀桂圓麵包的價格不變時，供給數量會減少
 (B)酒釀桂圓麵包的價格不變時，供給數量會增加
 (C)酒釀桂圓麵包因麵粉成本上漲而使得需求增加
 (D)酒釀桂圓麵包的供給不變以增加利潤
- 25.天氣逐漸轉涼，是泡湯的好時機。各大溫泉飯店針對觀光遊客推出多種促銷方案，如「四人同行，一人免費」、「購買兩人份戶外泡湯券送下午茶點心」、「平日入住，房價打八折」...等。針對溫泉飯店推出的促銷方案，下列相關敘述何者正確？
- (A)增加銷貨數量，進而提高銷貨收入 (B)藉由降低生產成本，以提高利潤
 (C)提高商品價格，以獲取更多利潤 (D)是應用「供給法則」的概念
- 26.阿融被公司裁員後，想自己開饅頭店，但總是做不出好吃的山東饅頭，於是向一位退休的老師傅拜師學藝，老師傅說阿融的饅頭因為用機器揉麵，因此做不出好吃的口感，要用手製作咬起來才帶勁。請問：老師傅的提醒是考慮到哪一項課題？
- (A)生產什麼 (B)如何生產 (C)為誰生產 (D)產品價值
- 27.茶葉蛋可說是超商必賣的產品，利潤一顆雖然不到 1 元，但卻可吸引消費者走入店家，順便購買其他產品，例如超商龍頭統一超商，一年可賣出約 7,600 萬顆茶葉蛋，而全家便利商店一年也大概可賣出 4,000 萬顆以上。請問：下列哪一項情形與上述最為相似？
- (A)農曆七月忌買房，業者推出買房送車大促銷 (B)中秋文旦大盛產，月餅的銷售量卻不如去年
 (C)新款手機大熱銷，連帶使手機周邊產品熱賣 (D)牛肉價格狂飆漲，使得消費者轉向購買豬肉
- 28.大學剛畢業的阿涵有三個工作機會與繼續升學的道路可選擇，一是月薪 2 萬 5 千元的家教老師；另一是月薪 2 萬 8 千元的房屋仲介；以及月薪 3 萬元的法務助理；若選擇不就業，繼續進入研究所碩士班就讀，學雜費兩年共需 20 萬元。依上述資料判斷，在不考慮其他條件的情況下，針對阿涵大學畢業後兩年間做選擇的機會成本之敘述，下列何者正確？
- (A)若當家教老師，機會成本為 67 萬 2 千元 (B)若選擇當房屋仲介，外顯成本為 72 萬元
 (C)若選擇就學，外顯成本為 72 萬元 (D)若選擇就學，機會成本為 92 萬元
- 29.下列有幾項屬於生產要素中的「資本」？
- (甲)建設公司員工休息室裡的跑步機 (乙)航空公司為了開拓新航線而購入飛機
 (丙)大型遊樂園內的遊園導覽車 (丁)董事長座車上的衛星導航機
- (A)一項 (B)兩項 (C)三項 (D)四項
- 30.某報導如下：高雄市受理鳳山五甲公宅招租申請，共收到 1140 件申請件，完成資格審查後，符合資格者將利用公開抽籤方式抽出 7 戶，預估中籤率將不到 1%。根據上述內容判斷，使用抽籤方法分配資源有何缺點？
- (A)取得資源的機會均等 (B)已中籤者還是需要輪流排隊使用
 (C)符合資格者皆可租到社會住宅 (D)無法解決未中籤者的需求問題
- 31.生產者僱用「生產要素」需支付「成本」，下列有關的名詞配對敘述，何者正確？
- (A)租用土地—地租 (B)僱用勞動—利息 (C)使用資本的代價—薪資 (D)購買設備—利潤

32.王先生與太太想要買房子。在看屋時，發現有建商推出專為「頂客族」設計的二房一廳的房型。兩人考量大樓的較高樓層，有採光、空氣品質較好且噪音較低等好處；但低樓層的優點是價格較低，外出較便利，遇火災時逃生也較容易。王太太最在意是外出便利這項優點。多方考慮後，他們決定購買高樓層的房屋。下列何項說法較符合上述的內容？

- (A)對大樓住戶來說陽光是屬於自由財 (B)王家的購屋決定是受價格誘因的影響
(C)對王太太來說購買高樓層房屋的機會成本是價格較低及逃生容易
(D)建商推出專為「頂客族」設計的房型是考慮「為誰生產」的課題

33.某汽車代理業者表示，該汽車公司近期發表最新休旅車入門款，原廠對臺供應量僅 100 臺，接單價 350 萬元起跳，訂單早就超過百張，不少車主恐怕要等到年後才能交車。若依此情況，該車款當年度對臺灣的供給應為下列何者？



34.近幾年因 covid-19 疫情升溫，本土案例持續增多，也提高民眾施打第三劑疫苗的意願。政府設置三處機動疫苗接種站，讓民眾可隨到隨打，但每一處一天只有 600~800 個名額，因此機動疫苗接種站一大早就出現長長的排隊人潮，號碼牌一下子就發放完畢。上述排隊施打疫苗的資源分配方法，具有下列何種優點或缺點？

- (A)可因應個別差異以滿足不同使用者的需求 (B)必須耗費較多時間協調，也不一定能夠成功
(C)輪到或是抽到的人，當時不一定真正有需求 (D)花時間可取得，卻可能衍生爭奪資源衝突

35.單單漢堡所屬的臺中店及臺南店，依據市場供需狀況而調整店內漢堡的價格，其中臺中店調漲，而臺南店調降。若以「○」代表 100 個漢堡商品數量，則這兩家店於價格調整前的漢堡供需情況，最可能為下列何者？

(A)

| | | |
|-----|-----|-----|
| | 需求量 | 供給量 |
| 臺中店 | ○○ | ○○ |
| 臺南店 | ○○ | ○○ |

 (B)

| | | |
|-----|-----|-----|
| | 需求量 | 供給量 |
| 臺中店 | ○○ | ○○○ |
| 臺南店 | ○○ | ○○○ |

 (C)

| | | |
|-----|-----|-----|
| | 需求量 | 供給量 |
| 臺中店 | ○ | ○○ |
| 臺南店 | ○○○ | ○○ |

 (D)

| | | |
|-----|-----|-----|
| | 需求量 | 供給量 |
| 臺中店 | ○○○ | ○○ |
| 臺南店 | ○ | ○○ |

36.阿涵每天開小麵包車販售餐食，每種品項提供 40 份，為維持新鮮度，當天商品即使沒賣完也會直接作廢。根據今日附表的銷售狀況下列何者敘述正確？

- (A)味噌湯的利潤為 1,000 元
(B)鮭魚壽司的利潤為 2,200 元
(C)今天的總利潤是 6,850 元
(D)綜合壽司的總成本較鮭魚壽司為低

| 品項 | 生產成本 (每份) | 商品價格 (每份) | 銷售量 (份) |
|------|--------------|--------------|------------|
| 鮭魚壽司 | 80 元 | 180 元 | 30 |
| 綜合壽司 | 120 元 | 250 元 | 25 |
| 味噌湯 | 10 元 | 25 元 | 40 |

37.孔子說：「君子貞而不諒」(《論語·衛靈公》)是說君子堅守正道，不會拘泥於小節小信。強調兩害相權取其輕，也就是為了某種更加有價值的東西，可以犧牲比較小的有價值東西。請問：下列敘述何者與孔子的概念相同？

- (A)天生我材必有用 (B)尺有所短，寸有所長 (C)不愛江山愛美人 (D)江楓漁火對愁眠

38.有關計畫經濟(planned economies)的敘述，下列何者錯誤？

- (A)基本信念是政府能提供社會大眾最佳的利益 (B)又稱「市場經濟」
(C)社會主義也是計畫經濟形式之一 (D)大部份的資源是由政府所擁有

39.依據右表內容，小妘依薪資多寡決定去連鎖書店打工，則表中甲、乙、丙應為下列何者？

| 店家 | 時薪 | 機會成本 |
|------|-----|------|
| 加油站 | 甲 | |
| 飲料店 | | 乙 |
| 連鎖書店 | 170 | 丙 |

單位：元/小時

- (A)甲：160、乙：170、丙：160
(B)甲：160、乙：160、丙：160
(C)甲：150、乙：170、丙：170
(D)甲：150、乙：160、丙：160

40.透過旅遊節目頻繁報導，國人逐漸喜愛在國內旅遊，各縣市旅館住宿價格因而上升。在經濟學上，下列何者造成價格變動的原因與上述案例最相似？

- (A)因為依例一修因為一例一休的施行，國道客運公司紛紛要求調漲票價
(B)採收茶葉的工資提高，讓茶葉與茶飲等商品的賣價上揚
(C)由於飲食觀念改變，本是乏人問津的蕃薯現在價格上升
(D)氣候異常致使咖啡產量下滑，市面上咖啡價格因之上漲

| 112 上國三第一次期中考 公民第 1~2 單元 | | | | | | | | | |
|--------------------------|---|-----|---|-----|---|-----|---|-----|---|
| 1. | B | 2. | D | 3. | A | 4. | A | 5. | C |
| 6. | A | 7. | B | 8. | D | 9. | B | 10. | B |
| 11. | C | 12. | A | 13. | C | 14. | D | 15. | C |
| 16. | B | 17. | A | 18. | B | 19. | D | 20. | C |
| 21. | D | 22. | C | 23. | D | 24. | A | 25. | A |
| 26. | B | 27. | C | 28. | D | 29. | B | 30. | D |
| 31. | A | 32. | D | 33. | B | 34. | D | 35. | D |
| 36. | B | 37. | C | 38. | B | 39. | A | 40. | C |